

Economische Koers Drenthe 2020-2023



Samen voor een sterke, slimme en groene economie met impact



Oktober 2020

Colofon

Dit is een uitgave van de provincie Drenthe

Fotografie provincie Drenthe, Chemport Europe, GeTech, Fokker, EMMTEC, FrieslandCampina, Innovatie Veenkoloniën, Calduran, Ondernemersfabriek Drenthe, Health Hub Roden

Economische Koers Drenthe

2020-2023

Samen voor een sterke, slimme en groene economie met impact



Voorwoord

De wereld om ons heen verandert en verandert snel. Trends en ontwikkelingen volgen elkaar in rap tempo op. Dit is zeker van toepassing in de huidige tijd van de coronacrisis.¹ Het coronavirus heeft in de eerste plaats natuurlijk grote consequenties voor de volksgezondheid, maar daarnaast zijn er ook enorme economische gevolgen. Drenthe heeft een periode van economische groei achter de rug. Deze groei is echter wereldwijd en daarmee ook in onze provincie tot stilstand gekomen.

Deze ontwikkelingen vragen om een snel handelende overheid, die flexibel is, zich snel aanpast en meegaat in alle veranderingen. Wij vragen onze Drentse ondernemers innovatief te zijn, dat vraagt ook iets van ons. Samen moeten we ervoor zorgen dat we klaar zijn voor de toekomst. Hoe wij dat willen doen, is beschreven in onze nieuwe Economische Koers: Samen voor een sterke, slimme en groene economie met impact.

Drenthe, de provincie met ruimte om te ondernemen. Een provincie waarin je fijn kunt wonen, werken en recreëren. Waar de fysieke en digitale verbindingen goed zijn en waar iedereen hard werkt. Drenthe is gastvrij en geeft iedereen de kans zijn of haar talenten te ontwikkelen. Werk is een basiszekerheid voor zoveel mogelijk inwoners en biedt de beste garantie om mee

te doen in de maatschappij. We maken ons sterk voor goed onderwijs en voldoende werkgelegenheid. En zetten in op een toekomstbestendige economie. Een bloeiend mkb is de basis van onze economie. En hoewel ditzelfde mkb momenteel zware tijden kent, ben ik er ook van overtuigd dat ze over voldoende veerkracht beschikt om deze periode door te komen. Ook nu zie ik mooie voorbeelden van vernieuwend ondernemerschap en gezamenlijke initiatieven. Vanuit de overheid zijn we ondersteunend aan ons bedrijfsleven. We hebben een aantrekkelijk vestigingsklimaat en versterken dit waar mogelijk. De lijnen zijn kort en partijen weten elkaar prima te vinden. Allemaal zaken waar ik trots op ben! En zaken die ons een goede uitgangspositie geven om de kansen voor Drenthe te verzilveren.

¹ Dit voorwoord is geschreven in april 2020 ten tijde van de coronacrisis. In de bijlage wordt nader ingegaan op de gevolgen van de coronacrisis voor de Drentse economie en de steunmaatregelen.



In de Economische Koers Drenthe 2020-2023 werken we de economische doelen en ambities uit het coalitieakkoord 'Drenthe, mooi voor elkaar!' nader uit. Het is een dynamische koers, een koers op hoofdlijnen, passend bij de dynamische wereld om ons heen. Onze inzet concentreert zich op de opgaven slim, groen en met impact. Deze opgaven lopen dwars door de sterke en kansrijke sectoren in Drenthe heen. Om ons heen is veel gaande. Denk aan digitalisering en verduurzaming. Dit alles vraagt om slimme oplossingen, innovatief en organiserend vermogen en een digitaal vaardig en actief bedrijfsleven. We stimuleren ondernemers en innovaties die bijdragen aan het oplossen van maatschappelijke uitdagingen waar we in Drenthe voor staan. Drenthe is de proeftuin en toepassingsregio bij uitstek, de Health Hub in Roden en de IT Hub in Hoogeveen zijn hier prachtige voorbeelden van.

In Drenthe denken we in mogelijkheden. We bieden stakeholders ruimte, vergroten de innovatiekracht van het MKB en faciliteren de samenwerking tussen ondernemers, onderwijs- en onderzoeksinstituten en overheden.

Veel betrokken partijen hebben de afgelopen maanden in 1-op-1 gesprekken of bijeenkomsten input geleverd voor deze Koers. Ik heb dit zeer op prijs gesteld. Graag blijf ik deze gesprekken voeren. Deze inbreng toont de grote betrokkenheid bij de economie van Drenthe. Een goede basis om samen deze Koers te realiseren. Ik zie uit naar de samenwerking zodat we in 2023 kunnen zeggen: Drenthe, mooi voor elkaar!

Henk Brink
Gedeputeerde Economie



Onze Koers



In de Economische Koers Drenthe 2020-2023 worden de economische doelen en ambities uit het coalitieakkoord 'Drenthe, mooi voor elkaar!' nader uitgewerkt. Hierbij bouwen we voort op de vorige Economische Koers. Naast focus op het aantrekken van bedrijven en het creëren en behouden van werk, is er in deze nieuwe Koers aandacht voor bredere maatschappelijke aspecten. Daarmee is er in lijn met ons coalitieakkoord sprake van een verschuiving naar brede welvaart. We spelen tevens in op ontwikkelingen die van invloed zijn op de Drentse economie zoals digitalisering, vergroening en regionalisering. Allemaal ontwikkelingen die economische kansen bieden.

De Economische Koers Drenthe 2020-2023 is als volgt opgebouwd. Startend vanuit onze missie, benoemen we de belangrijkste trends en transitie die we zien: onze 'omgeving'. Vervolgens geven we aan waar Drenthe sterk in is, waar we kansen zien en benoemen we uitdagingen waar onze provincie voor staat. Dit vormt ons 'DNA'. De koppeling van onze missie aan ons DNA en de kansen die de transitie bieden, is bepalend

voor onze inzet de komende jaren. Deze Koers is er één op hoofdlijnen. Verdere concretisering vindt later op onderdelen plaats in deelagenda's en programma's. Regionale economie benaderen we in samenhang met andere (provinciale) beleidsvelden als arbeidsmarkt, vrijetijdseconomie, ruimtelijke ontwikkeling, landbouw, energie, cultuur en mobiliteit en bereikbaarheid.



Onze missie



Het motto voor deze Economische Koers is 'Samen voor een sterke, slimme en groene economie met impact'. We benutten de economische, sociaal-culturele en natuurlijke kwaliteiten van Drenthe en streven ernaar dat iedereen mee kan doen.

Werk is een basiszekerheid voor zoveel mogelijk inwoners. We hanteren een strategie waarbij we investeren in een innovatieve en duurzame (kennis-) economie en samenleving. We stimuleren ondernemers en innovaties die een bijdrage leveren aan het oplossen van grote maatschappelijke uitdagingen waar we voor staan. Innoveren doen we in samenwerking met en tussen regio's en met ondernemers, onderwijs, overheid, maatschappelijke partners en inwoners. Op deze manier realiseren we impact, economisch rendement en maatschappelijke meerwaarde. En werken we aan een robuuste economie met een toekomstbestendige werkgelegenheid.



Onze omgeving



De wereld verandert snel, zowel op economisch, klimatologisch, sociaal als technologisch vlak. Trends als globalisering, lokalisering en regionalisering zetten versterkt door. Invloedrijker zijn mondiale transitie als digitalisering, klimaatverandering en vergroening die op ons afkomen, omdat deze transitie uitmonden in koerswijzigingen en systeemveranderingen.

Deze transitie bieden volop ontwikkelkansen. Wij gaan uit van de stuwende kracht van de transitie op het gebied van circulaire economie, energie, zorg en digitalisering en benutten deze voor nieuwe economische en maatschappelijke kansen. Drenthe heeft, onder andere met een aantrekkelijk werk- en woonklimaat, korte lijnen en (groeiende) speerpuntsectoren, veel in huis om hierop in te spelen. Met onze acties willen wij, als regionale overheid, bijdragen aan de nieuwe economie².

Digitalisering

Digitale ontwikkelingen zorgen voor invloedrijke veranderingen in alle sectoren van de Drentse economie. Van landbouw tot groene chemie en industrie, van zorg tot logistiek en energie. Via het Internet of Things wordt alles in toenemende mate met alles verbonden. Machines worden steeds slimmer, robotisering

neemt een vlucht, steeds meer producten bevatten slimme sensoren, drones worden ingezet, de hoeveelheid data groeit onverminderd door en de productie en dienstverlening worden verder gepersonaliseerd. De behoefte aan digitale professionals groeit in alle sectoren van de economie. Door onder andere robotisering verdwijnt veel routinematig werk. Aan de andere kant komen daar nieuwe werkzaamheden voor in de plaats. Deze werkzaamheden vragen om andere vaardigheden.

Voorbeelden

We zien dat koplopers binnen ons bedrijfsleven en kennisinstellingen hiermee prima uit de voeten kunnen. ASTRON, Technologies Added, Health Hub Roden, TechHub Assen, 5G Fieldlab Smart Farming, Blockchainlab Drenthe en de IT hub in oprichting, zijn prachtige voorbeelden.

² Verschuiving van een meer traditioneel model naar een economie waarin kennis en innovatie relatief belangrijker zijn dan massaproductie en waarbij vaak nieuwe bedrijfsmodellen worden gehanteerd. Het gaat uit van toegevoegde waarde op verschillende fronten.



Vergroening

Klimaatverandering, grondstoffenschaarste en de stikstof-opgave vragen om een transitie naar een duurzame economie. In het Klimaatakkoord en het Grondstoffenakkoord hebben we afspraken gemaakt over CO2-reductie en het gebruik van grondstoffen. Deze ontwikkelingen bieden volop kansen voor het Drentse bedrijfsleven in uiteenlopende sectoren. Denk bijvoorbeeld aan circulair bouwen, vergroening van de chemie en het ontwikkelen van nieuwe energievoorzieningen zoals waterstof.

Voorbeeld

De chemiesector is lange tijd gezien als de grootste veroorzaker van de milieuproblematiek. Steeds duidelijker wordt dat deze sector ook een deel van de oplossing kan leveren. In het kader van circulariteit worden steeds meer materialen, waaronder plastic, hergebruikt. Diverse bedrijven binnen het Drentse chemiecluster werken hard aan oplossingen voor het recyclen van plastics en het ontwikkelen van biogebaseerde plastics. Voorbeelden van circulaire bedrijven zijn Brink Industrial en Drentea.

Veranderende samenleving

De samenleving staat voor grote veranderingen en uitdagingen. Dit heeft gevolgen op allerlei vlakken. In de netwerksamenleving verandert de rol van de overheid. Andere (samenwerkings-)verbanden ontstaan. Ook zien we dat steeds meer bedrijven de kansen zien van impact ondernemen. Impact ondernemers³ hebben een maatschappelijke missie voor ogen. Naast bijdragen aan de transitie naar een circulaire en nieuwe economie, willen ze ook een verschil maken in sociaal opzicht. We zien dat het coöperatieve (bedrijfs-)model vaker wordt toegepast. Demografische ontwikkelingen hebben impact op onze maatschappij. Mensen worden steeds ouder en de verhouding tussen werkenden en niet-werkenden verandert. Hierdoor nemen de kosten voor sociale lasten en gezondheidszorg toe. Dit vraagt onder andere om andere vormen van zorg, waarbij product- en procesinnovaties belangrijk zijn. Zelfzorg, zelfregie en een gezonde leefstijl staan centraal.

Voorbeelden

De Gebiedscoöperatie Zuidwest-Drenthe brengt burgers, ondernemers, onderwijs en overheden in de regio samen om de leefbaarheid te vergroten en de lokale economie te versterken. De projecten van de Gebiedscoöperatie variëren van een supersnel glasvezelnetwerk tot toekomstbestendig wonen en van nieuwe culturele activiteiten tot goed voedsel uit de eigen regio. Bedrijven als Vepa en Koffielink bieden werk aan mensen met een afstand tot de arbeidsmarkt. Ook investeren ze in maatschappelijke initiatieven in hun omgeving.

Leven Lang Ontwikkelen

De samenstelling van de bevolking verandert door vergrijzing en ontgroening. Daarmee neemt onze beroepsbevolking de komende jaren af. Met de genoemde technologische dynamiek, leidt dit tot nieuwe arbeidsmarkt vraagstukken. Het investeren in menselijk potentieel op alle opleidingsniveaus is dan ook van cruciaal belang. De focus is verschoven naar een Leven Lang Ontwikkelen.

Voorbeeld

Met de Scholingsalliantie Noord-Nederland is Drenthe met vele partners een proeftuin voor een Leven Lang Ontwikkelen. Het uiteindelijke doel van het opleiden van de beroepsbevolking is het structureel versterken van de noordelijke economie.

Dynamische Koers

Bovenstaande transities maken de toekomst niet volledig voorspelbaar. Om goed te kunnen anticiperen op deze ontwikkelingen en onze economie toekomstbestendig en robuust te houden, kiezen we daarom voor een dynamische Koers. Een Koers die zich ook gedurende haar looptijd laat bijstellen. En die we inhoudelijk verder uitwerken in deelagenda's en deelprogramma's.

³ Impact ondernemen, maatschappelijk verantwoord ondernemen en sociaal ondernemen worden vaak net anders geïdentificeerd en bedoeld. In Drenthe werken we momenteel uit wat we verstaan onder sociaal ondernemerschap.



Ons DNA



**Hieronder gaan we in op ons (economische) DNA:
hoe ziet de Drentse economie eruit,
wat zijn onze sterke punten en welke kansen zien we?**

Drentse economie

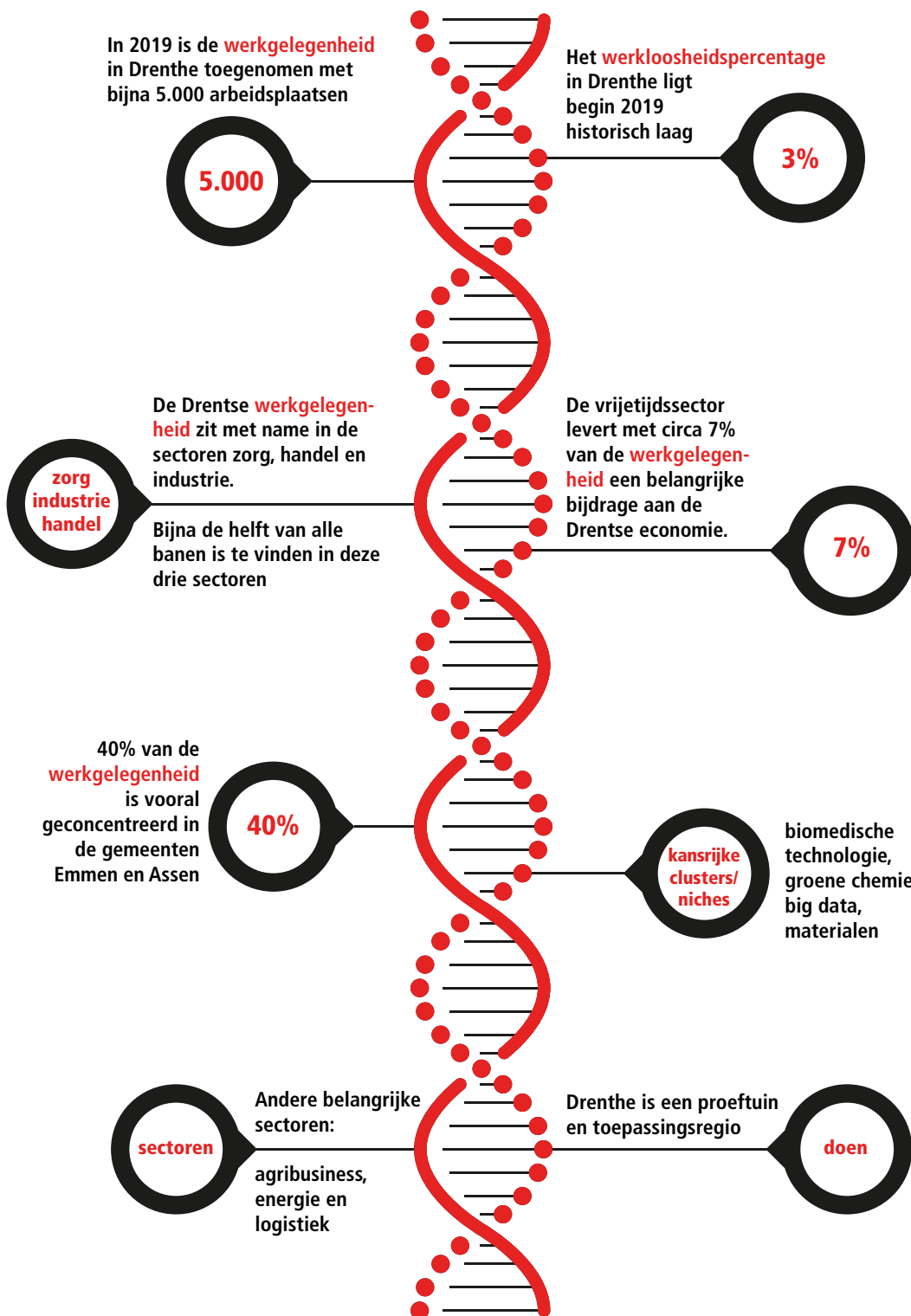
De economie in Drenthe kenmerkt zich door veel (klein) midden- en kleinbedrijf (mkb). Dit vormt een essentiële basis voor onze economie. Er zijn relatief veel familiebedrijven, die over het algemeen meer honkvast zijn. Dat kan bijdragen aan de robuustheid van de economie. De grote bedrijven in Drenthe zijn veelal productievestigingen waarbij de research en development plaatsvindt bij de hoofdvestiging. Het innoverend vermogen in Drenthe kan verder een impuls krijgen. Een groeiend aantal bedrijven is internationaal actief en het aandeel snelgroeiende bedrijven ligt op het landelijke niveau. Aandachtspunt is het aantal startende bedrijven. Het aandeel van deze groep in de totale bedrijvenspopulatie is in Drenthe relatief lager dan landelijk.

De werkgelegenheid in Drenthe is inmiddels bijna terug op het niveau van voor de economische crisis in 2008. Vooral in 2019 is de werkgelegenheid in Drenthe aanzienlijk toegenomen, met bijna 5.000 arbeidsplaatsen. De groei deed zich vooral voor in Noord- en Zuidwest-Drenthe.

Het werkloosheidspercentage in Drenthe ligt begin 2019 rond de 3% en is historisch laag. In de afgelopen jaren is het werkloosheidspercentage in Drenthe fors gedaald door de groei van de werkgelegenheid in en buiten Drenthe (vooral in Regio Zwolle en Groningen). Gekwalificeerd (toepassingsgericht) personeel is belangrijk voor de robuustheid van de Drentse economie. Onze beroepsbevolking kenmerkt zich door relatief veel middelbaaropgeleiden. De instroom van mbo-leerlingen loopt terug. Dit heeft onze aandacht, evenals de groep personen die niet beschikken over een startkwalificatie of relevante/recente werkervaring. Een goede aansluiting tussen onderwijs en arbeidsmarkt is van groot belang.

Sectorstructuur en onderscheidende clusters/niches

De Drentse werkgelegenheid zit met name in de sectoren zorg, handel en industrie. Bijna de helft van alle banen is te vinden in deze drie sectoren. Ook de vrijetijdssector levert met circa 7% van de werkgelegenheid een belangrijke bijdrage aan de Drentse economie. Drenthe is dé fietsprovincie van Nederland en beschikt over een aantrekkelijk vrijetijdsaanbod en krachtig imago.





Qua sectorstructuur wijkt de Drentse economie enigszins af van het landelijke beeld. Het aandeel van de primaire sector, de industrie en de niet-commerciële dienstverlening is relatief groot, terwijl de omvang van de ICT-sector en de zakelijke dienstverlening relatief klein is. De Drentse werkgelegenheid is vooral geconcentreerd in de gemeenten Emmen (met een sterk industrieel profiel) en Assen (met oververtegenwoordiging van de niet-commerciële dienstverlening). Gezamenlijk hebben deze twee gemeenten een aandeel van 40% in de Drentse werkgelegenheid.

Drenthe kent een aantal krachtige clusters/niches die kansen bieden voor verdere ontwikkeling:

- biomedische technologie in de kop van Drenthe
- groene chemie in Zuidoost-Drenthe
- big data (o.a. ASTRON)
- materialen (o.a. Fokker)

Ook agribusiness is in Drenthe een sterk cluster. En Drenthe heeft, door de olie- en gaswinning, veel (hoogwaardige) werkgelegenheid in de energiesector. De provincie ligt aan één van de belangrijkste verkeersroutes in Europa. Logistiek gezien beschikt Drenthe over uitstekende mogelijkheden dankzij een combinatie van transportmodaliteiten en een goede digitale infrastructuur in ontwikkeling. Er zijn goede kansen voor innovatie in de logistieke sector.

Drenthe als proeftuin en toepassingsregio voor slimme oplossingen voor maatschappelijke uitdagingen

Drenthe kenmerkt zich als regio waar slimme oplossingen voor maatschappelijke uitdagingen worden ontwikkeld en toegepast. Doen zit in ons DNA. We zijn een proeftuin voor technologische ontwikkelingen, zoals drones, circulair bouwen, smart farming, nieuwe energiedragers (waterstof) en slimme fabrieken.

Drents algemeen DNA

De ruimtelijke kwaliteit van Drenthe is hoog⁴. Een goede samenhang tussen stad en platteland is belangrijk. In Drenthe hebben we oog voor elkaar (naoberschap). Het is er relatief veilig. Drenthe heeft ruimte, ook om te ondernemen en te investeren. Deze aspecten zijn belangrijke vestigingsfactoren voor bedrijven en worden in de rest van het land steeds schaarser.

De ruimte, een aantrekkelijke leefomgeving en een relatief gelukkige bevolking, maken dat de welvaart wordt ervaren als een brede(re) welvaart. In de kop van onze provincie wordt de hoogste brede welvaart (van Nederland) ervaren. Woningen in Drenthe zijn naar landelijke maatstaven betaalbaar en er is bouwruimte beschikbaar. Dit maakt Drenthe zeer aantrekkelijk, ook voor het bedrijfsleven.

Concluderend

De economie in Drenthe is overzichtelijk. Men kent elkaar goed. Zo zijn de lijnen tussen onderwijsinstellingen, overheid en ondernemers kort en de besluitvorming is daadkrachtig. Er is ruimte om te ondernemen en een goede bereikbaarheid. Drenthe heeft een uitstekende schaal voor experimenten en toepassingen van innovaties. Zeker als we met partners in staat zijn om kennisontwikkeling, de toepassing daarvan en het gebruik van nieuwe technieken beter te verbinden. Dat wat we hebben en waar we goed in zijn, versterken we en vergroten we uit. Wij bieden ruimte aan ondernemers en toepassingen die bijdragen aan een sterke, slimme en groene economie met impact.

⁴ Zie <https://www.provincie.drenthe.nl/kernkwaliteiten/>



Onze inzet



Alle genoemde transitie onderstrepen voor ons de urgentie van digitale, technologische en sociale innovaties en vragen om nieuwe producten, processen en verdienmodellen. Ook vraagt het om nieuwe vormen van organisatie, samenwerking en human capital. Als regionale overheid focussen we op het stimuleren van deze innovaties, nieuwe verdienmodellen en netwerk(vormen). Onze inzet van mensen en middelen is beperkt, daarom maken we keuzes. Daarbij richten we ons op de belangrijkste maatschappelijke transitie die we zien en die een grote impact hebben op de Drentse economie. We werken volgens onderstaande drie gelijkwaardige leidraden, die we in samenhang hanteren.

Slim

Onder slim verstaan we innovatie, digitalisering en human capital. We spelen in op de digitale transitie en ondersteunen onze bedrijven en inwoners om de kansen die deze transitie biedt optimaal te benutten. We bieden ze de ruimte om te experimenteren en op die manier nieuwe verdienmodellen te ontwikkelen. Dit doen we ook door als inkoper oog te hebben voor innovatieve producten en diensten. We zetten in op het versterken en benutten van ons menselijk kapitaal in alle opleidingsniveaus. Ons onderwijs- en kennisaanbod moet kwalitatief en kwantitatief goed op de vraag van het Drentse bedrijfsleven aansluiten. Daarom verbinden we de arbeidsmarkt en het onderwijs en, in sommige gevallen, ook de ondernemers, bijvoorbeeld in hubs. Een Leven Lang Ontwikkelen staat centraal. Essentieel hierbij is een onderwijsaanbod dat gericht is op talentontwikke-

ling en het behouden van studenten/jongeren voor onze regio. De plannen voor een Universiteit van het Noorden zijn een mooie aanvulling op het bestaande onderwijsaanbod in Drenthe.

Groen

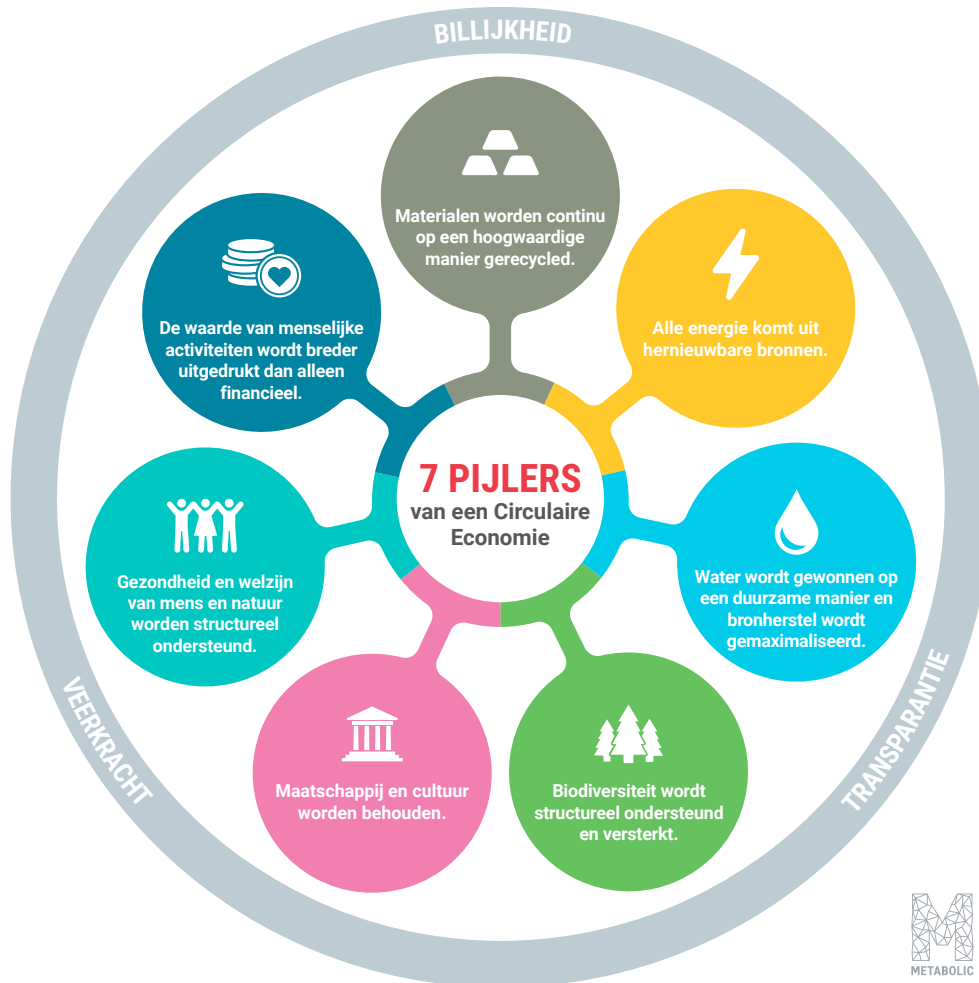
We zetten in op een duurzame ontwikkeling en vergroening van onze economie. Onder groen verstaan we gesloten kringlopen, hernieuwbare grondstoffen en duurzame energiebronnen. We stimuleren onze bedrijven bij de transitie van fossiele grondstoffen naar duurzame grondstoffen en van een lineaire naar een circulaire economie. Dit is over de volle breedte, variërend van circulair bouwen tot recycling van plastic. Als provincie geven we het goede voorbeeld. Met onze activiteiten zetten we in op de vergroening van de economie. Met deze Koers benutten we tevens de economische kansen die ontstaan uit de energie-



transitie. Voorbeelden zijn opslag, transport en toepassingen van waterstof en het hergebruik van de bestaande (gas-) infrastructuur voor nieuwe energietoepassingen. Daarmee spelen we met Drenthe 4.0 onder andere in op de verandering van de werkgelegenheid in Drenthe door het dichtdraaien van de aardgaskraan in Groningen.

Met impact: economisch rendement en maatschappelijke meerwaarde

Met onze inzet op groen en slim creëren we economisch rendement en maatschappelijke meerwaarde. Zo dragen we bij aan de brede welvaart in Drenthe. Mede met onze inzet in de groene chemie staat deze sector in Europees verband op de kaart. Dit resulteert in nieuwe bedrijvigheid en draagt positief bij aan de orderportefeuille van de reeds gevestigde bedrijven. De inzet voor de Health Hub Roden heeft bijvoorbeeld geleid tot behoud van kennis en werkgelegenheid voor de regio.





Leidraad in ons handelen

Onze inzet concentreert zich op de opgaven slim, groen en met impact, die alle drie in meer of mindere mate dwars door de sterke en kansrijke sectoren lopen die we in Drenthe hebben. We ondernemen die activiteiten die leiden tot de meeste impact op de economie in Drenthe. Dit betekent dat we keuzes maken. Op de volgende pagina hebben we onze inzet beeldend weergegeven. Zie het als een boom: de wortels zijn het fundament voor onze economie, die noodzakelijk zijn voor de boom om overeind te blijven en te groeien. De boom staat voor onze leidraden: slim, groen en met impact, van daaruit ontwikkelen we ons. De takken symboliseren onze sectoren; die belangrijk (en uniek) zijn voor Drenthe en/of die kansrijk zijn. Oftewel: sectoren met veel massa en sectoren met groeipotentie. We planten geen nieuwe bomen, maar geven (nieuwe) takken de kans om te groeien. Dit is in lijn met de Research en Innovation Strategy for smart specialisation voor Noord-Nederland (RIS3 2021-2027). Daarin wordt ook uitgegaan van de aanwezige sterke sectoren en sectoren met (innovatie)potentie.

We realiseren ons dat ons handelen medebepaald wordt door ad hoc economische vraagstukken. Daarom is ons fundament (de wortels van de boom) ook zo belangrijk: daar blijven we samen met anderen in investeren. Dit fundament is niet statisch en nooit af. We verliezen de actualiteit niet uit het oog.

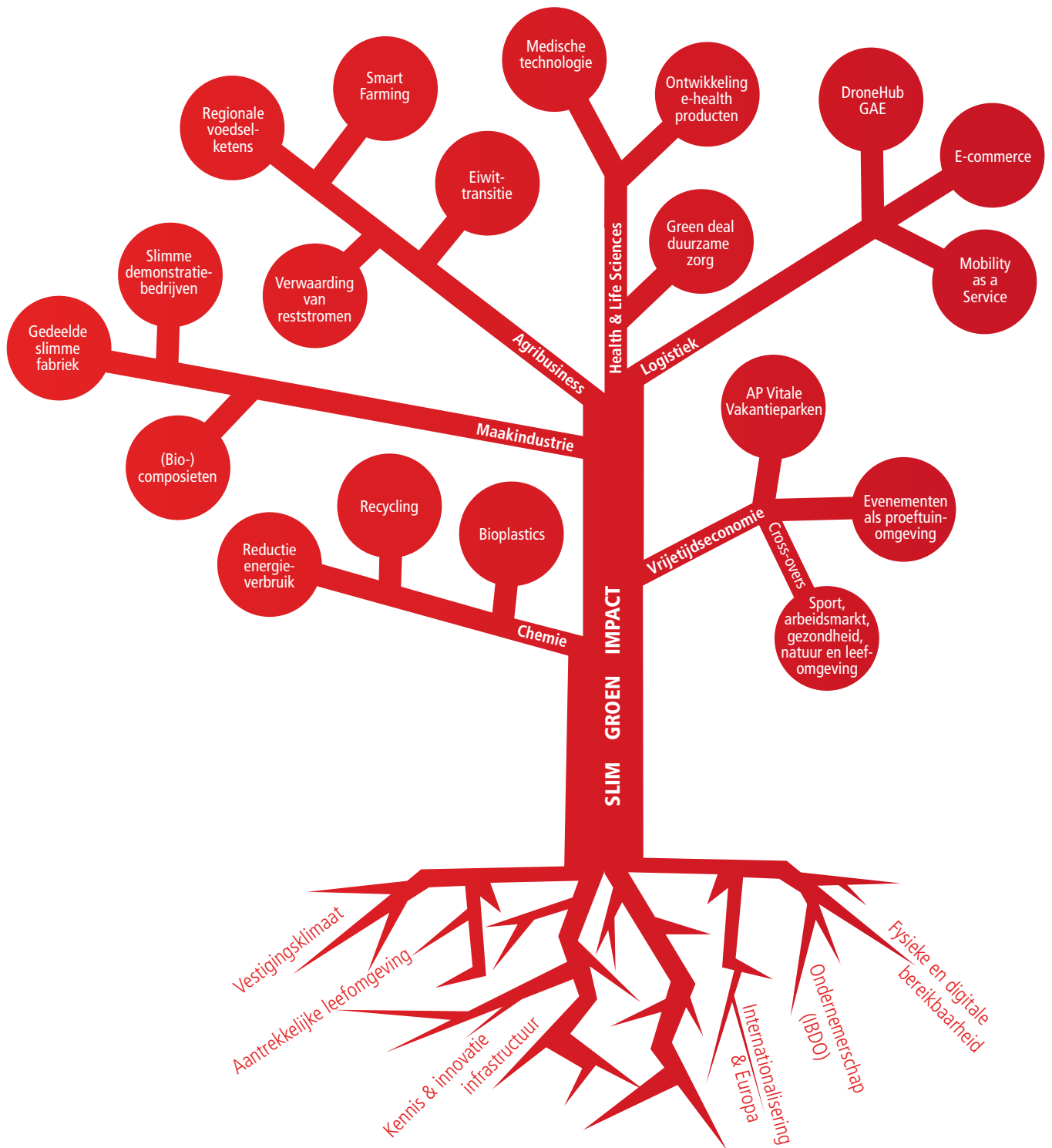
Speerpunten

We zetten in op thema's en sectoren waarmee we het verschil kunnen maken. We leggen extra accenten op sectoren waar we sterk in zijn en/of massa hebben: chemie, (maak)industrie en agribusiness. Daarnaast hebben we aandacht voor groeibriljanten: health & life sciences, logistiek en vrijetijdseconomie. Hieronder gaan we kort in op de kansen die we zien binnen deze speerpunten.

- **Chemie** Het Drentse chemiecluster is onderdeel van het noordelijke Chemport Europe ecosysteem. Binnen Chemport focust het Drentse chemiecluster op polymeren, plastics en garens. Activiteiten die van oudsher een hoge specialisatiegraad hebben en relatief veel toegevoegde waarde creëren.

Een deel van de chemiebedrijven richt zich nu nadrukkelijk op de kansen die de eerder beschreven transitie met zich mee brengen. Dit doen zij door nieuwe producten te fabriceren die naadloos aansluiten op de thema's slim, groen en met impact. Voorbeelden hiervan zijn: biobased plastics en gerecyclede plastics, biologisch afbreekbare korrels voor kunstgrasvelden, biobased filamenten voor 3D-printers en biobased festivalbekers. Daarnaast neemt de chemie een relatief groot deel van het energieverbruik binnen de industrie voor haar rekening. Via innovatieve technieken en processen wordt het energieverbruik gereduceerd. Dat leidt, naast terugdringen van de vraag naar fossiele grondstoffen, tot een verminderde uitstoot van emissies.

- **(Maak-)industrie** De (maak-)industrie is naast zorg en handel een belangrijke economische sector in Drenthe. Deze sector staat wel onder druk door de wereldwijde concurrentie. Zeker in Zuidoost-Drenthe, waar zich van oudsher de industrie-kernen bevinden, is het van belang de industrie te versterken. Digitalisering biedt hiervoor kansen, ook gezien de combinatie van kennis over big data, sensorsystemen en smart manufacturing die in onze regio al aanwezig is bij bijvoorbeeld ASTRON, Field labs Technologies Added en Region of Smart Factories en het Center of Expertise Smart Sustainable Manufacturing van NHL Stenden. We stimuleren bewustwording onder andere door de ondersteuning van demonstratiebedrijven. Goede cross-overmogelijkheden zijn er met onder andere chemie en materialen. Slim betekent vaak al schoner en efficiënter. Zo kan recycling of gebruik van biocomposieten bijdragen aan CO₂-reductie. Fokker is bijvoorbeeld een voorloper op het gebied van lichtgewicht composietmaterialen, wat milieuprestaties van vliegtuigen kan verbeteren.





- **Agribusiness** De Drentse agribusiness⁵ is veelzijdig, alle landbouwwormen zijn in onze provincie vertegenwoordigd. Er vinden allerlei innovaties plaats. Zo is de sector in staat om plantaardige eiwitten te produceren uit bijvoorbeeld aardappelen. Daarnaast richt de sector zich op duurzame dierlijke eiwitten. Ook de cross-overs met de groene chemie en de circulaire economie zijn belangrijk. De groene bouwstenen zullen in toenemende mate de toekomstige grondstoffen voor slimme materialen zijn. Daarnaast stimuleren we nieuwe technologieën om de sector te optimaliseren. Denk bijvoorbeeld aan precisielandbouw, toepassing van Internet of Things (IoT), sensoren, geo-positionering systemen, big data, drones en robotica. Tevens richten we ons op korte ketens waarbij het gaat om de kortste route van boer naar bord (food) met zo min mogelijk tussenschakels.
- **Health en Life Sciences** Als gevolg van vergrijzing, een afname van jongeren en een toenemend aantal chronisch ziekten loopt de huidige gezondheidszorg zowel qua bekostiging als personeel tegen haar grenzen aan. Een transitie in de zorg is noodzakelijk en urgent. De Drentse zorgsector heeft een goede kennisinfrastructuur, een overzichtelijk zorglandschap en mogelijkheden tot vele cross-overs met andere terreinen. Hierbij kan onder andere gedacht worden aan Artificial Intelligence, robotisering, gaming, gezonde voeding en het vergroenen van (plastic) ziekenhuisafval door biobased toepassingen. Organisaties als de Health Hub Roden spelen hierbij een rol. Gezonde leefstijl en preventie zijn belangrijke thema's. Het bij elkaar brengen van kennis & innovatie en het samenwerken aan complexe vraagstukken, leiden tot slimme creatieve oplossingen en nieuwe kansen voor onze regio op het gebied van bijvoorbeeld dementie en vereenzaming.
- **Logistiek** Onze regio is strategisch zeer gunstig gelegen in Europa en kenmerkt zich door weinig tot geen congestie. De multimodale ontsluiting werkt in het voordeel van Drenthe: goederenvervoer over weg, water én spoor kan optimaal worden ingezet. Coevorden heeft (als enige spoorterminal in geheel Nederland) een aansluiting op het Nederlandse en Duitse net. Daarnaast is de haven in Meppel een belangrijk logistiek knooppunt. Logistiek gezien beschikt Drenthe over uitstekende mogelijkheden voor het flexibel, slim en duurzaam inzetten van combinaties van transportmodaliteiten. Drenthe heeft een goede digitale infrastructuur (in ontwikkeling). De sector heeft potentie om te innoveren en te groeien. Die potentie willen wij waar mogelijk stimuleren, passend binnen de leidraden slim, groen en met impact.
- **Vrijtijdseconomie** De Drentse vrijetijdseconomie is een belangrijke sector vanwege de werkgelegenheid en de bestedingen die de sector oplevert. Tevens is het een sector met groeipotentie. Landelijk wordt er in 2030 een groei verwacht van 18 naar 29 miljoen toeristen per jaar. Voor Drenthe biedt dit kansen. Zeker als we op gepaste wijze inspelen op het toenemend aantal mensen met meer vrije tijd en voor Drenthe een goede balans weten te halen uit de landelijke toestroom van toeristen. De sector brengt relatief veel maatschappelijk rendement met zich mee, omdat de vrijetijdsector onder andere bijdraagt aan de instandhouding van het voorzieningenniveau in Drenthe. Daarom zetten we in op een kwaliteitsslag van de sector in combinatie met een digitaliseringsslag. Ook benutten we evenementen als experimenteertomgeving om kansrijke innovaties in de praktijk te testen. Daarnaast zetten we in op de promotie van Drenthe (via Marketing Drenthe) met een onderscheidend, veelzijdig en vitaal toeristisch recreatief aanbod voor interessante doelgroepen. We stimuleren innovatieve ontwikkelingen voor de optimalisering van de fiets- en wandelvoorzieningen voor inwoners en bezoekers. Voorbeelden zijn de VAM-berg en het Pixipad.

⁵ Agribusiness is een van de deelprogramma's van het Programma Toekomstgerichte Landbouw en gaat over innoveren, moderniseren en verduurzamen in de primaire sector en in de keten.



Cross-overs

Innovaties vinden vaak plaats op het snijvlak van verschillende sectoren. Waar mogelijk stimuleren wij cross-overs, zeker wanneer er sprake is van overlap tussen onze speerpuntsectoren. Het Drentse ecosysteem biedt hiervoor een goede basis, wat we met partners blijven ontwikkelen.

Fundament

Om onze doelen te realiseren, is het belangrijk dat ons fundament, de wortels van de boom, op orde is. Vanuit alle provinciale beleidsdomeinen vraagt dit om onze continue inzet. Ook hierbinnen vormen slim, groen en met impact onze voornaamste leidraad. Het fundament voor onze economie bestaat uit de volgende randvoorwaarden:

- **Vestigingsklimaat** De kwaliteit van het vestigingsklimaat wordt bepaald door vele factoren zoals de bereikbaarheid van werklocaties, de beschikbare (energie)infrastructuur, de diversiteit en kwaliteit van werklocaties en het aanbod aan financieringsmogelijkheden voor bedrijven (waaronder NOM en het MKB Fonds Drenthe). Een voorbeeld van deze randvoorwaarde is het revitaliseren van bestaande bedrijventerreinen naar toekomstbestendige werklocaties voor bedrijven (duurzaam en slim).
- **Aantrekkelijke leefomgeving** Hierbij gaat het om fijn wonen, werken en recreëren. De diversiteit en kwaliteit van het woningaanbod, goede bereikbaarheid, het aanbod aan onderwijs-, zorg- en culturele voorzieningen en de recreatiemogelijkheden zijn hierbij van belang. Er is een grotere verwevenheid van werktijd, vrije tijd en digitale mogelijkheden. Daardoor willen mensen niet per se meer wonen in de plaats waar ze werken. De ruimte in het Westen wordt schaarser. Dit alles biedt (economische) kansen voor Drenthe. Hierbij houden we ook voor de kernkwaliteiten van Drenthe.
- **Goede fysieke en digitale bereikbaarheid** Voor de concurrentiekracht van bedrijven is het van belang dat we zorgen voor een goede infrastructuur en (digitale) bereikbaarheid. Dit vraagt om aandacht voor nieuwe mobiliteits-

concepten, zoals stadsdistributie en deelvervoer. De bestaande OV-hubs kunnen een kapstok zijn.

Snel en stabiel internet is essentieel voor de concurrentiekracht van ons bedrijfsleven en de leefbaarheid in Drenthe. In heel Drenthe zijn of worden breedbandnetwerken aangelegd. Hiermee heeft nagenoeg iedereen de beschikbaarheid over snel internet. We volgen en stimuleren waar mogelijk de technologische ontwikkelingen, onder meer op het gebied van 5G. Drenthe heeft met het Drents Internet der Dingen Initiatief een provincie dekkend LoRa-netwerk.

- **Ondernemerschap (IBDO) en internationalisering**

Drenthe biedt bedrijven een goede ondersteuningsstructuur via het programma 'Ik Ben Drents Ondernemer' (IBDO), de NOM en het MKB Fonds Drenthe als basis voor starters en groeiers, internationale handel en financiering. Vooral het vergroten van de startersdynamiek krijgt onze aandacht. Met IBDO dragen wij samen met gemeenten en kennisinstellingen bij aan innovatie en ondernemerschap in Drenthe. Daarbij leggen we accenten op slim, groen en met impact. In samenwerking met de NOM en Trade & Innovate blijven wij inzetten op (inter)nationale profilering (bijvoorbeeld via Top Dutch) en positionering van economisch Drenthe, met als doel het aantrekken van nationale en internationale bedrijven en investeringen.

We stimuleren en faciliteren Drentse ondernemers die een bijdrage willen leveren aan de regionale uitdagingen en mondiale transities. Juist omdat deze veranderingen grote economische kansen voor ondernemers bieden op regionaal, nationaal en internationaal niveau. Waar nodig creëren/vergroten we het bewustzijn bij ondernemers over de impact van deze transities, omdat deze van belang zijn bij de toekomstbestendigheid en concurrentiekracht van hun onderneming en de Drentse economie.

- **Europa** In 2020 zal in Europees verband besluitvorming plaatsvinden over het Meerjarig Financieel Kader, de Europese Meerjarenbegroting voor de periode 2021-2027. De Europese Commissie heeft eind 2019 een voorstel voor een Europese



Green Deal gepresenteerd. Hierin wordt de strategie uiteengezet voor de vergroening van de Europese economie door de bevordering van de transitie naar een circulaire economie en de overgang naar hernieuwbare energiebronnen. Dit beleid zal impact hebben op Drenthe en biedt ook kansen voor het Drentse bedrijfsleven. We zijn actief in verschillende Europese netwerken. Dit doen we om de Drentse belangen te behartigen, relevante wet- en regelgeving te beïnvloeden en ons bedrijfsleven te ondersteunen bij het zoeken naar relevante (internationale) samenwerkingspartners. Dit doen wij onder meer op basis van onze Europese Agenda en Duitslandagenda.

- **Kennis- en innovatie-infrastructuur** Maatschappelijke transitie doen een groot beroep op onderzoek en innovatie. Wij zetten ons daarom in voor het creëren en onderhouden van een samenhangend ecosysteem, zodat Drenthe beschikt over voldoende en goede kennis (inclusief personeel) voor het bedrijfsleven en het valoriseren van deze kennis. Hierbij

maken we optimaal gebruik van (Europese) middelen die hiervoor beschikbaar zijn. Internationale samenwerking met partners is hierbij cruciaal.

Het is essentieel om het onderzoek- en innovatie ecosysteem in samenhang met elkaar te zien. Om bestaande clusters te versterken en nieuwe ecosystemen te laten ontstaan, zijn verschillende zaken van belang. Opleiden, aantrekken, vasthouden en optimaal benutten van het juiste talent zijn randvoorwaarden. Ook talenten uit het buitenland, zowel studenten als kenniswerkers, moeten worden aangetrokken. Hoogwaardige onderwijs-, onderzoeks- en innovatie ecosystemen kunnen hierbij werken als een magneet. Een goed samenspel tussen het mbo, het hbo en het wo is hierbij belangrijk, zodat we samen flexibel kunnen inspelen op ontwikkelingen en kansen voor Drenthe (en Noord-Nederland) kunnen maximaliseren (Universiteit van het Noorden). Voorbeelden van lopende initiatieven zijn de Chemie Campus in Emmen en de IT hub in Hoogeveen.



Onze werkwijze en netwerken



In Drenthe zijn de netwerken overzichtelijk en de lijnen kort. Er wordt al veel samengewerkt binnen en buiten de provinciegrens. We zien het (mede) als onze opdracht om de netwerken en ideeën die er al zijn, samen met partners om te zetten naar nieuwe economische activiteiten. Zo behalen we maatschappelijk voordeel en realiseren we duurzame werkgelegenheid. Overheden, ondernemers, onderwijs- en kennisinstellingen en samenleving creëren een innovatie ecosysteem waarin partijen de kans krijgen elkaar te ontmoeten en nieuwe verbindingen aan te gaan.

Het ontwikkelen van deze Koers op hoofdlijnen zien we als eerste stap, we investeren continu in dit ecosysteem. We slaan bruggen binnen en buiten Drenthe. Dat doen we in noordelijk verband, in regionale samenwerkingsverbanden met Overijssel, met de overige provincies en andere (Europese) regio's. Belangrijke samenwerkingsverbanden zijn Regio Zwolle, Dutch Tech Zone en Regio Groningen-Assen. Daarnaast zoeken we gericht samenwerking buiten de landsgrenzen met een focus op Duitsland.

Op basis van de vragen/opgaven binnen bovengenoemd ecosysteem, bepalen we de passende provinciale rol en instrumenten. Rollen kunnen zijn: het aanjagen en stimuleren van initiatieven, het leggen van verbindingen en het creëren van goede randvoorwaarden. Andere belangrijke rollen zijn faciliteren, mogelijk maken en ruimte geven. Soms betekent dit dat we initiatieven van anderen (co) financieren. Ook zorgt de provincie voor kennisdeling en het agenderen van thema's.

Daarnaast geven we zelf het goede voorbeeld (launching customer) en laten we aansprekende voorbeelden uit het veld zien. Zeker daar waar het gaat om zaken als digitalisering en vergroening zijn er legio voorbeelden te bedenken waarbij de overheid in haar rol als opdrachtgever via aanbestedingen een podium kan verschaffen voor nieuwe initiatieven (dit varieert van biobased koffiebekers en circulaire grond-, weg- en waterbouw tot initiatieven op het vlak van Internet of Things). Instrumenten kunnen zijn: (kennis)netwerken, cofinanciering (subsidies), lobby (zoals behoud werkgelegenheid bij Drenthe 4.0 en Rijksdiensten), wet- en regelgeving en toeleiding naar landelijke en Europese programma's. Het is maatwerk. Uit gesprekken met stakeholders blijkt dat er vooral behoefte is aan een faciliterende overheid. De gedachte hierbij is dat de ondernemer, gemeente of onderwijs- en kennisinstelling in 'the lead' is en de provincie ondersteunt.

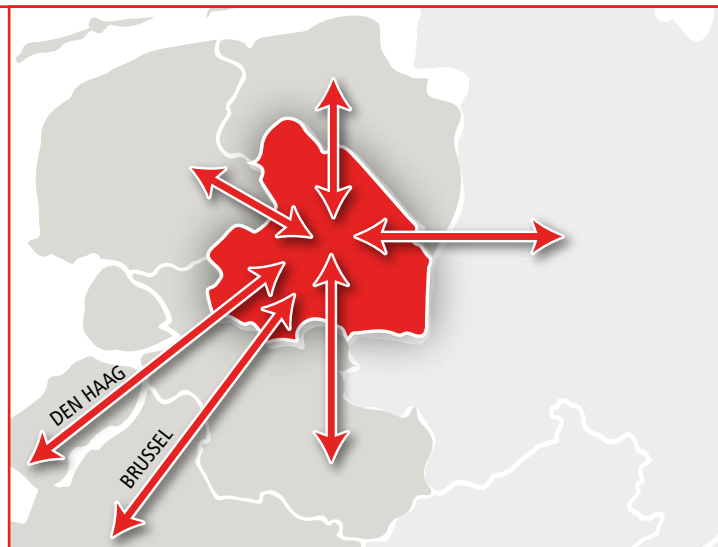


Met onze inzet en werkwijze zetten we Drenthe verder op de kaart en dragen we tevens bij aan de ontwikkeling van Nederland.

Uitwerking Koers

Met onze partners geven we verder invulling en uitvoering aan deze Economische Koers. Onze opgaven zijn breed en raken alle beleidsthema's. Dit vraagt om goede verbindingen en samenwerking. Deze Koers op hoofdlijnen geeft de komende jaren richting aan onze inzet voor de regionale economie in Drenthe. Voor verschillende opgaven ligt het zwaartepunt bij regionale economie, andere opgaven worden voorbereid door andere beleidsthema's (zoals energie en toekomstgerichte landbouw). Dit verloopt in continue wisselwerking. In het verlengde van deze Koers werken we in ieder geval aan de deelagenda's en uitvoeringsprogramma's:

- Digitale Economie: om adequaat in te spelen op de digitale transitie komen wij met een dynamische aanpak Digitale Economie Drenthe, als onderdeel van een brede digitaliseringsagenda. Deze aanpak richt zich op de versnelling van de digitalisering van het mkb, digitale geletterdheid, digitale technologieën en toepassingen, digitale weerbaarheid en data gedrevenheid.
- Groene economie: uitwerking van onze leidraad groen in samenhang met onder andere de doorontwikkeling van het groene chemiecluster Emmen, onze biobased ambities en energie. Inzet is dat dit samen leidt tot een (integrale) Groene Agenda Drenthe.



- Circulaire economie: in noordelijk verband wordt gewerkt aan de opzet van een Circulaire Economie Alliantie gericht op verdere samenwerking.
- Onderwijs en Arbeidsmarkt: vanuit human capital zetten we in op de aansluiting tussen onderwijs en arbeidsmarkt en een Leven Lang Ontwikkelen. Focus ligt vooral op de voor de economie belangrijke sectoren zorg, techniek, ICT, energie en vrijetijdseconomie. We hebben hierbij nadrukkelijk aandacht voor de instroom op mbo-niveau.
- Kennisagenda: geeft een strategisch kader voor beleid rond kennis en innovatie in Drenthe. Kennisontwikkeling en -deling draagt bij aan economische versterking en innovatie in Drenthe. De kennisnetwerken zijn belangrijke partners om ambities waar te kunnen maken.
- IBDO: meer dan voorheen maken de leidraden slim, groen en met impact onderdeel uit van het basis afwegingskader binnen IBDO. Ze vormen ook het vertrekpunt bij ons opdrachtgeverschap. IBDO wordt vormgegeven door de provincie, gemeenten en kennisinstellingen.
- Impact ondernemen: we komen met notitie over sociaal ondernemerschap.
- Agenda Gezondheidseconomie: uitwerking van onze inzet op het thema gezondheidseconomie.

Bij al onze inzet maken we zoveel mogelijk gebruik van de beschikbare (Europese) fondsen.

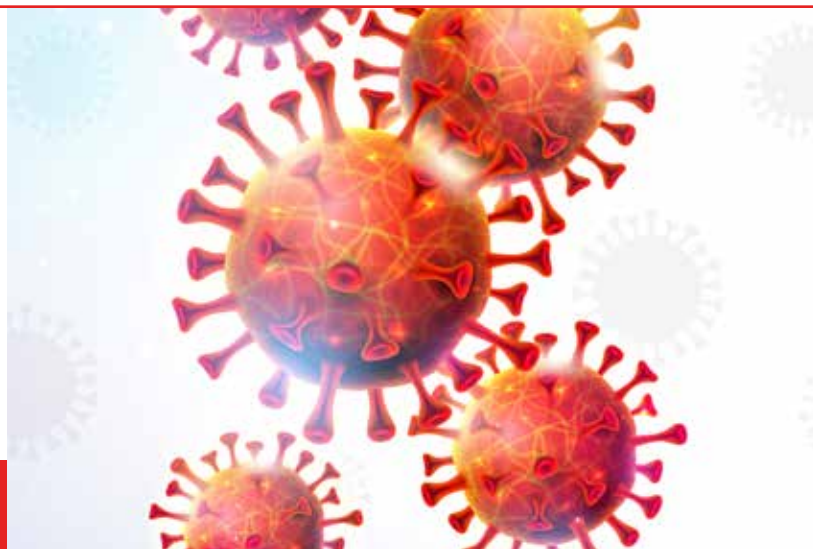


Met dank aan de volgende partijen voor de samenwerking bij de totstandkoming van deze Economische Koers

- Gemeente Aa en Hunze
- Gemeente Assen
- Gemeente Borger-Odoorn
- Gemeente Coevorden
- Gemeente Emmen
- Gemeente Hoogeveen
- Gemeente Meppel
- Gemeente Midden-Drenthe
- Gemeente Noordenveld
- Gemeente Tynaarlo
- Gemeente De Wolden
- Gemeente Westerveld
- Ministerie EZK - Regio Noord
- VNO-NCW MKB Noord
- NOM
- MKB Fonds
- LTO Noord
- Chemport Europe
- Dutch TechZone
- Regio Groningen-Assen
- Regio Zwolle
- Drenthe College
- Alfa College
- NHL Stenden Hogeschool
- Noorderpoort
- RUG
- Hanzehogeschool



Bijlage



Economische gevolgen coronacrisis en mogelijke steunmaatregelen

De Economische Koers Drenthe 2020 - 2023 is na een uitvoerige consultatie van partners begin 2020 afgerond. Niet lang daarna brak de coronacrisis uit. Deze pandemie heeft ongekende effecten op onze samenleving en economie. De vraag is niet of er een recessie komt, maar hoe lang en diep die is. Komt er een tweede golf of nieuwe lockdowns? Hoe lang leven we in de 'anderhalvemetersamenleving'? We weten het nog niet. Duidelijk is wel dat de wereld er anders uitziet dan op het moment van opstellen van de Economische Koers. Dat is reden om de Koers nog eens tegen het licht te houden en na te gaan of we aanvullende inzet moeten plegen.

Gevolgen voor Drenthe

De coronacrisis heeft een forse impact op de economie in de provincie Drenthe. De lockdown die was ingesteld om de verspreiding van het virus in te dammen en onder controle te krijgen, heeft geleid tot verstoring van productieprocessen, vraaguitval en een ongekende daling van zowel het producenten- als consumentenvertrouwen. Hoe groot de economische schade zal zijn, is nu nog niet vast te stellen. De meest recente cijfers van het Centraal Planbureau (CPB) geven aan dat de economische neergang tot op heden aanzienlijk is, maar wel minder intens dan oorspronkelijk gevreesd. De werkloosheid neemt fors toe. Tegelijkertijd benadrukt het CPB dat de toekomstige ontwikkeling onvoorspelbaar is en sterk afhankelijk van de verdere ontwikkeling van corona.

Wat wel duidelijk is, is dat vrijwel alle sectoren in meer of mindere mate worden geraakt door deze crisis. Sectoren als horeca, vrijetijdsbranche, de evenementenbranche en een deel van de retail zijn hard getroffen doordat ze tot juni (vrijwel) compleet op slot zijn gezet en aansluitend geconfronteerd werden met beperkende maatregelen (lagere toegestane bezetting e.d.). Daarnaast hadden ze ook te lijden onder het scherp gedaalde consumentenvertrouwen. We zagen ook veel problemen bij ZZP'ers in deze sectoren, die ineens geen opdrachten meer hadden.

In vergelijking met andere regio's werken in Drenthe veel uitzendkrachten in sectoren als horeca, recreatie, industrie en landbouw. Veel van deze tijdelijke werkgelegenheid is op korte



termijn verloren gegaan of veel later en beperkter op gang gekomen dan in andere jaren.

De metaal- en technologische industrie wordt eveneens zwaar getroffen door de coronacrisis. Dit komt door de sterke internationale gerichtheid. In de maakindustrie en de bouw zullen de hardste klappen overigens nog komen, als orderportefeuilles opdrogen.

Diverse prognoses wijzen erop dat de werkgelegenheidsgevolgen van corona voor Drenthe iets minder negatief zullen uitpakken dan gemiddeld landelijk het geval is. Dit komt door de Drentse werkgelegenheidsstructuur: wij hebben een relatief grote zorg- en overheidssector. Ook de voedselsector draait nog goed. Andere zeer zwaar getroffen sectoren als luchtvaart, reisbureaus en culturele instellingen zijn in Drenthe juist minder sterk aanwezig dan in veel andere regio's. Dat neemt uiteraard niet weg dat ook Drenthe grote gevolgen ondervindt van de coronacrisis. Kijken we binnen Drenthe, dan is het naar verwachting vooral Zuid-Drenthe dat het meeste te lijden heeft onder de gevolgen van corona. Ook dit weer op basis van de sectorstructuurverschillen tussen Noord- en Zuid-Drenthe.

Kortetermijnmaatregelen

In de eerste fase van de coronacrisis was vooral het Rijk aan zet om de acute geld- en personeelsproblemen bij bedrijven te verzachten met de noodpakketten. Als provincie hadden we een belangrijke signaleringsfunctie voor het Rijk, omdat wij regio-specifieke behoeftes kennen.

Daar waar de rijksregelingen niet voldoende bleken, hebben we geprobeerd deze aangepast te krijgen. Zo hebben we bijvoorbeeld extra aandacht gevraagd voor de vrijetijds- en cultuursector en voor grenswerkers.

Als provincie en samen met onze gemeenten hebben we een aantal maatregelen genomen om te voorkomen dat bedrijven in acute geldnood kwamen. Bijvoorbeeld door rekeningen van bedrijven sneller te betalen, projectsubsidies eerder uit te betalen en bedrijven uitstel te geven bij aflossingen voor leningen. We hebben extra budget beschikbaar gesteld voor het programma Ik Ben Drents Ondernemer om bedrijven met acute liquiditeits- en omzetproblemen te ondersteunen en voor uitbreiding van

informatievoorziening en de loket- en adviesfunctie. Daarnaast hebben we middelen beschikbaar gesteld voor Drentse digitale winkelstraten in alle Drentse gemeenten.

Aanpassing en herstel

Nu de coronamaatregelen versoepeld zijn, is de eerste acute fase voorbij en zitten we in de overgangsfase van de anderhalvemetersamenleving. Voor ondernemers in de Drentse toeristische sector en horeca hebben we een snelloket geopend voor subsidie op de noodzakelijke aanpassingen van hun bedrijf.

Deels lijken toekomstplannen weer meer vaste grond te krijgen, anderzijds is er ook sprake van onzekerheid en pessimisme. In deze fase gericht op het herstel van de economie zal steeds duidelijker worden welke verdienmodellen toekomstperspectief hebben en welke niet. In deze fase zien wij een grotere rol voor de provinciale overheid weggelegd. Zo kan de provincie een belangrijke rol spelen in het versterken en versnellen van het aanpassingsvermogen van onze economie om beter uit deze crisis te komen en onze economie weerbaarder en toekomstbestendiger te maken. Hierbij trekken wij onder andere op met de andere provincies om te kijken wat we gezamenlijk kunnen doen.

In onze Economische Koers zetten we in op een groene en slimme economie met impact. Dit zijn wat ons betreft ook de lijnen waarop we inzetten om het herstel vorm te geven. Maatregelen die bijdragen aan het herstel van onze economie, maar ook de weerbaarheid op de lange termijn versterken. De vraag is wel in hoeverre de economische recessie een rem zet op deze ambitie. Bij een deel van de bedrijvigheid zullen voorziene investeringen voorlopig (deels) 'on hold' worden gezet. In algemene zin kan gesteld worden dat in tijden van voorspoed meer ruimte is voor een 'breder' perspectief, waarbij ook niet-directe economische items volop aan bod komen. In crisistijden krijgen de aspecten 'werk, productie en kosten' vaak een zwaarder gewicht.

Daartegenover staat dat de abrupte economische omslag ook kansen biedt. De coronacrisis heeft immers nadrukkelijk een aantal kwetsbaarheden blootgelegd. Zo hebben we gemerkt dat



de Nederlandse economie misschien wel te afhankelijk is van productie en toelevering uit het buitenland. Bedrijven hebben de noodzaak ervaren om toeleveringsketens meer regionaal te organiseren of in elk geval meer te spreiden. De retailsector heeft gemerkt dat naast fysieke winkels online verkoopkanalen bijna onontkoombaar zijn geworden. Door het gedwongen thuiswerken wordt duidelijk hoe belangrijk digitale vaardigheden en een goede digitale infrastructuur zijn. Daarmee biedt de crisis dus ook juist kansen om bewegingen die al gaande zijn, zoals digitalisering, circulariteit, diversificatie en regionalisering, verder te versterken. Een stimulerende inzet vanuit de overheid kan daarbij ondersteunen.

Denkrichtingen steunmaatregelen

Op dit moment zitten we nog middenin de coronacrisis en hebben we nog geen beeld van uiteindelijke effecten. Dat betekent dat we de ontwikkelingen nauwgezet blijven volgen en daar flexibel op in willen kunnen spelen. Niettemin willen we kijken wat we kunnen doen om bij te dragen aan herstel van de economie. Daarin staan we niet alleen; ook Rijk, gemeenten en andere partners beraden zich op hun inzet. Het is van belang dat we elkaar daarin aanvullen, ieder vanuit de eigen rol. Dit vraagt nog nadere afstemming.

Om levensvatbaar te blijven zullen veel bedrijven hun organisatie en businessmodel moeten herstructureren. Voor sommige bedrijven is dit vraagstuk nu al urgent en wij verwachten dat dit de komende maanden bij nog veel meer bedrijven gaat spelen. Zeker als de huidige steunmaatregelen van het Rijk over enkele maanden aflopen en er strengere eisen worden gesteld aan bedrijven om in aanmerking te komen voor een eventueel nieuw steunpakket. Wij willen bedrijven helpen bij het verkrijgen van de benodigde expertise om aan een toekomstbestendig businessmodel te werken.

Ik Ben Drents Ondernemer (IBDO 2.0)

We zien daarbij voor ons ondernemersloket IBDO een grote rol weggelegd. Reeds snel na het uitbreken van de crisis zijn er vanuit IBDO extra corona-activiteiten opgestart en begeleid, zoals uitbreiding loket- en adviesfunctie, versnelde digitalisering ondernemers, crisistafel en organisatie van webinars. Deze

hebben in principe een doorlooptijd tot eind 2020. Vanaf dat moment zal IBDO 2.0 van start gaan. Dit wordt op korte termijn aan Provinciale Staten voorgelegd.

IBDO 2.0 sluit aan bij de gedachtenlijn van de Koers. Het is gericht op het generieke mkb, maar de accenten slim en groen krijgen daarbij een zwaarder gewicht dan tijdens het huidige IBDO-traject het geval is. Ondernemers krijgen hulp bij alle fases van hun bedrijfsvoering. Speciale aandacht is er voor de starter, innovatie, groei, export en ondernemerschap. Nieuw is dat meerdere initiatieven, zoals de OndernemersFabriek Drenthe en Kennispoort Drenthe, onderdeel van IBDO worden. Zo komt er voor de Drentse ondernemers een breed scala aan dienstverlening vanuit één herkenbaar ondernemersloket.

IBDO 2.0 stimuleert het samenwerken aan innovaties en het delen van kennis en ervaring. Dit is des te meer van belang om de gevolgen van de coronacrisis voor het Drentse bedrijfsleven ook na 2020 het hoofd te bieden. Het instrumentarium van IBDO 2.0 kent een grote flexibiliteit en kan geschikt gemaakt of uitgebreid worden om het mkb extra bij te staan ten tijde van en na de coronacrisis. Zo kan bijvoorbeeld de dienstverlening in een specifieke sector, een specifiek thema of een specifiek geografisch gebied worden geïntensiveerd. Op deze wijze worden indien gewenst 'plussen' gezet op de dienstverlening van het programma.

Arbeidsmarktgerelateerde maatregelen

Waar wij ook een (grotere) rol voor de provincie zien, is ten aanzien van de wendbaarheid en weerbaarheid van de beroepsbevolking en ondernemers. De coronacrisis heeft een grote weerslag op werk en de arbeidsmarkt. Zo valt het werk in sommige sectoren helemaal stil, terwijl elders juist vraag naar arbeidskrachten is. Hierdoor komt overstappen naar ander werk steeds nadrukkelijker in beeld.

Om dit overstappen te faciliteren is het nieuwe platform SkillsInZicht.nl geïntroduceerd. Op dit platform kunnen werkenden/werkzoekenden en werkgevers een werk-DNA opstellen. Dit is een combinatie van kennis, vaardigheden en soft skills/persoonskenmerken. Met behulp van dit werk-DNA



kan men beroepsmatches vinden. Verder zijn wij actief partner binnen Servicepunt Techniek Noord-Nederland. Centraal staat hier de samenwerking op het terrein van de technische fondsen om werkenden en werkzoekenden te helpen met het vinden van een nieuwe baan. Uitgangspunt hiervoor is de vraag van de werkgever.

Bij een overstap hoort vaak om-, her- en bijscholing. Dit maakt duidelijk hoe belangrijk het is dat werkgevers en werknemers blijven inzetten op een Leven Lang Ontwikkelen (LLO). Uiteraard vraagt dit financiële middelen. We voeren daarom een lobby om deze middelen te verkrijgen, onder andere via het Investeringsfonds en Just Transition Fund (JTF).

Investeringsagenda

Gedeputeerde Staten hebben het voornemen de komende jaren extra te investeren middels de zogeheten investeringsagenda

2020-2023. Deze zal op 11 november aan Provinciale Staten ter vaststelling worden voorgelegd. De vorige Investeringsagenda heeft bijgedragen aan de versterking van de Drentse economische structuur. Hetzelfde zal ook gelden voor de nieuwe Investeringsagenda. Onderwerpen als werkgelegenheidseffecten van deze investeringen en de positie van het Drentse bedrijfsleven bij eventuele aanbestedingen verdienen daarbij - zeker in de huidige coronatijd – aandacht.

De komende tijd zullen we de benodigde steunmaatregelen en de rol van de provincie daarbij verder uitwerken. De verdere ontwikkelingen en de ondersteuningsbehoefte van het bedrijfsleven zijn daarbij leidend. De maatregelen werken we in nauw overleg met onze partners uit.



